

# Resultat

FRÅN SKOGFORSK NR. 10 2011

## Leverantörsbedömningar

- så analyserar skogsföretagen sina drivningsentreprenörer

Köparna av drivningstjänster använder nyckeltal och årsredovisningar för att analysera sina entreprenörers ekonomiska status. Men engagemanget och analysernas kvalitet skiljer stort mellan företag. Huvuddelen av tjänsteköparna analyserar inte årsredovisningarna på djupet och då kan nyckeltalen bli missvisande.

En av tjänsteköparna utmärker sig genom att göra mycket sofistikerade analyser av sina drivningsentreprenörer. Detta företag anser sig dra stora fördelar av det.

I Resultatet presenteras även en samling ekonomiska nyckeltal baserade på den officiella ekonomiska statistiken över ca 420 drivningsentreprenörer, alla verksamma i storskogsbruket.



Anders Carlsson  
073-972 97 57  
w06anca1@stud.slu.se  
Kontakt på Skogforsk: Klas Norin

*"Engagemanget och analysernas kvalitet skiljer stort mellan företag. Huvuddelen av tjänsteköparna analyserar inte årsredovisningarna på djupet."*

# Inköp kräver analys



Skogsbrukets inköp av drivningstjänster professionaliseras. Som ett led i den utvecklingen är syftet med denna studie att bidra med information om hur olika skogsföretag arbetar med ekonomiska analyser av sina drivningsentreprenörer. Studien omfattar de tio största köparna av drivningstjänster.

I studien ges också en bild av den finansiella statusen hos entreprenörerna inom storskogsbruket. Studien omfattar information som kan inhämtas från den årsredovisning som alla aktiebolag upprättar och förmedlar till Bolagsverket.

Resultaten kan ge inspiration till att vidareutveckla metoderna för leverantörsbedömning samt ge möjligheter för enskilda entreprenörer att jämföra sina nyckeltal med kollektivets.

Studien är ett examensarbete vid Skogsfakulteten på SLU.

## RESULTAT

### Kvaliteten varierar

De stora köparna av drivningstjänster hämtar drivningsentreprenörernas ekonomiska nyckeltal från olika internetbaserade företag. Ett av de tio företagen använder sig bara av gratis information, som ett internetbaserat företag tillhandahåller via sin hemsida. Men därmed har de tillgång till en begränsad mängd information och nyckeltal. Övriga aktörer köper in sina entreprenörers nyckeltal och/eller bokslut och får därmed mer information. Hur den inköpta informationen används varierar stort.

*För att göra resultatet mer överskådligt har skogsföretagen kategoriserats med avseende på hur djupa analyser de genomför:*

### Kategori 1: begränsad användning av nyckeltal.

I denna kategori ingår fyra företag. De har tillgång till sina entreprenörers nyckeltal, men använder dem i begränsad utsträckning. De är också mer intresserade av att se hur det går för hela den anlitade entreprenörskåren. Denna kategori analyserar sällan eller aldrig en enskild entreprenörs årsredovisning.

### Kategori 2: använder nyckeltal regelmässigt.

Företagen i kategori 2 har större tilltro till ekonomiska nyckeltal än representanterna för kategori 1. Men i likhet med kategori 1 tittar inte heller företagen i kategori 2 regelmässigt på enskilda entreprenörers bokslut. Samtliga företag i denna kategori köper en stor mängd ekonomiska nyckeltal.

### Kategori 3: analyserar årsredovisningar och justerar nyckeltal.

De två företagen i kategori 3 köper och studerar den enskilda entreprenörens årsredovisning. De vill förstå sambanden bakom nyckeltalen. Ett av företagen ansåg till exempel att entreprenörföretagets avskrivningar är viktiga att följa - dels om de skriver av maskintypen inom en rimlig period, dels om entreprenören gör ytterligare avskrivningar. Det sistnämnda anses viktigt att undersöka, eftersom det kraftigt kan försämra företagets resultat.

Båda företagen var överens om att ett isolerat nyckeltal säger mycket lite om entreprenörens verksamhet. Istället jämförs trender för hela kollektivet anlitade entreprenörer.

Ingen av dessa aktörer har angivit lämpliga nivåer för nyckeltalen. Ett av företagen hade låtit en ekonom i den egna organisationen gå igenom samtliga sysselsatta entreprenörers årsredovisningar. Definierade nyckeltal beräknades och i vissa fall kommenterades årsredovisningen.

### Kategori 4: sofistikerade analyser.

I denna kategori ingår endast ett företag. Företaget hämtar information från en webbportal som delas med entreprenörerna. Dessutom hämtas information från andra interna och externa källor.

Samtliga entreprenörers årsredovisningar analyseras. Det görs för att kontrollera att dessa företag drivs på ett affärsmässigt sätt samt att de har en bra intjäning och lönsamhet vid den aktuella ersättningsnivån. Företaget skiljer sig från de andra genom att arbeta strukturerat med dessa frågor – det finns en starkare tro på vad en årsredovisning och olika nyckeltal kan säga om en enskild entreprenör och om hela kollektivet.

Företaget har fastslagit nivåer och intervall för olika nyckeltal inom vilka entreprenören bör ligga. Dessa nivåer och intervall är satta som en lägstanivå för att nå lönsamhet. Man var tydlig med att entreprenören får vara hur lönsam som helst.

## Finansiella resultat för studiens drivningsentreprenörer 2007 - 2009



### Entreprenörernas nyckeltal

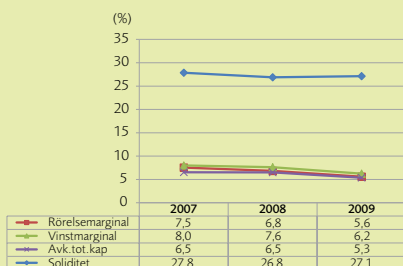
Av *allabolag.se* köptes en nyckeltalssamling baserad på de 424 drivningsentreprenörer som anlitas av de företag som ingår i studien. Nyckeltalen gäller alltså endast för de i studien ingående drivningsentreprenörerna och beräknades för åren 2007, 2008 och 2009. Dessa nyckeltal var frekvent återkommande i intervjuerna och används i stor utsträckning av branschen. Nyckeltalen har inte justerats med hjälp av bokslutsanalyser.

Figur 1 visar att **rörelsemarginalen** i medeltal ligger på 5,6 - 7,5 procent. **Vinstmarginalen** har legat mellan 6,2 - 8 procent under den studerade perioden och **avkastningen på det totala kapitalet** har legat stabilt runt 6 procent under åren 2007 - 2009.

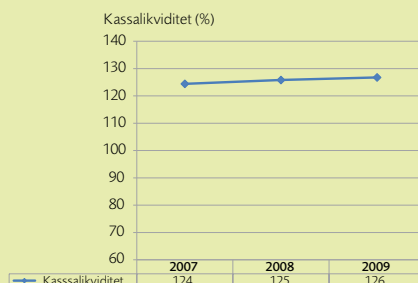
Entreprenörernas **soliditet** ligger runt 27 procent mellan 2007 - 2009. En soliditet mellan 25 - 30 procent är att föredra.

**Kassalikviditeten** har legat stabilt runt 125 procent under den studerade perioden (Figur 2), vilket innebär att medelföretaget inte har några problem att betala sina kortfristiga skulder.

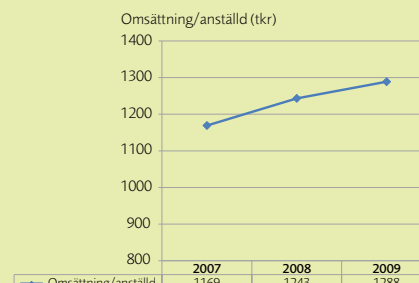
**Omsättningen per anställd** har ökat kraftigt under den studerade perioden (Figur 3).



Figur 1. Rörelsemarginal, vinstmarginal, avkastning på totalt kapital samt soliditet (medelvärden i %)



Figur 2. Kassalikviditet (medelvärde i % för de studerade drivningsentreprenörerna)



Figur 3. Omsättning per anställd (tkr). Medelvärde för de studerade drivningsentreprenörerna.

### Om nyckeltalen

**Rörelsemarginal** är ett mått i procent, som visar överskottet av varje omsatt krona efter att företagets kostnader samt avskrivningar är täckta. Överskottet som återstår ska sedan täcka räntor och skatt samt slutligen ge ett resultat.

**Soliditet** är ett mått i procent på företagets långsiktiga finansiella styrka. Måttet visar hur stor del av de totala tillgångarna som utgörs av eget kapital.

**Kassalikviditeten** är ett mått i procent på företagets förmåga att betala de kortfristiga skulderna. En kassalikviditet över 100 % innebär att företaget kan betala alla sina kortfristiga skulder.

**Vinstmarginalen** visar överskottet av omsättningen efter att alla kostnader är täckta. I måttet ingår ränteintäkterna, men inte räntekostnader och skattekostnader.

**Avkastning på totalt kapital** är ett mått på hur effektivt företagets tillgångar förvaltas för att skapa överskott. Måttet tar inte hänsyn till hur verksamheten har finansierats.

**Omsättning per anställd** är ett grovt mått på företagets produktivitet. Det kan användas som ett mått på företagets effektivitet över tid om det justeras med hänsyn till inflation.

### Så påverkas nyckeltalen av redovisningen

#### Ägarlön

Hur ägaren väljer att ta ut sin lön påverkar företagets nyckeltal. Det är viktigt att förstå att det ofta är skattemässiga skäl som styr entreprenörens val av ersättningsmetod och inte viljan att genom en korrekt årsredovisning kommunicera en rättvisande bild av företaget. Ska nyckeltal användas för jämförelser mellan företag måste man kontrollera hur stort ägarens löneuttag varit under den studerade perioden.

#### Bokslutsdispositioner

Bokslutsdispositioner är obeskattade vinster, som ett företag kan skjuta framför sig under ett antal år. Som namnet antyder handlar det inte om någon transaktion som motsvaras av en resursförbrukning eller prestation, utan istället om en disposition. Anledningen till bokslutsdispositioner är rent skattemässiga. Exempel är avsättningar till periodiseringsfond och avskrivningar utöver plan. Bokslutsdispositioner påverkar ovan nämnda nyckeltal i begränsad utsträckning, men informationen är viktig vid analysen av ett företag.

#### Maskinaffärer

Ett företag kan också ha poster som "övriga rörelseintäkter/kostnader" i resultaträkningen. Det kan till exempel vara en maskinaffär som genererat en vinst eller en förlust. Hur denna eventuella post påverkar nämnda nyckeltal bör uppmärksammas.

#### Omsättning

Om entreprenören använder sig av underentreprenörer ingår underentreprenörernas omsättning i entreprenörens resultaträkning. Detta ger givetvis även en kostnad i resultaträkningen. Dock blir exempelvis nyckeltalet "omsättning per anställd" missvisande, då årsredovisningen endast anger antalet anställda av entreprenören.

Kreditupplysning		Årsredovisning	
BOKSLUT & NYCKELTAL			
	2010-12	2009-12	
Antal anställda	7	5	
Nettoomsättning (TKR)	8 815	4 791	
Res. e. finansnetto (TKR)	660	295	
Årets resultat (TKR)	96	0	
Summa tillgångar (TKR)	6 783	6 076	
Vinstmarginal	9,11 %	9,96 %	
Kassalikviditet	87,86 %	64,68 %	
Soliditet	24,47 %	19,34 %	
Fler bokslut- och nyckeltal			

## Supplier appraisal

– how forestry companies analyse their logging contractors

This study examines how major purchasers of harvesting services work with analysis and assessment of their harvesting contractors. Focus is on the data obtainable from public financial information. The results show that all organisations studied use financial performance indicators and annual reports when appraising their harvesting contractors. However, the depth of this analysis varies greatly between the organisations.

The study shows that, in order to provide reliable data based on public financial information, the figures in the annual report must be adjusted to provide true performance measures. However, the majority of the organisations included in the study use collections of performance indicators derived from unadjusted financial statements, so the performance indicators are sometimes misleading. One of the ten studied organisations distinguishes itself by making very detailed and sophisticated analyses of its harvesting contractors. This organisation also believes that it draws great benefits from this in its everyday activities.

In this Resultat, a collection of financial performance indicators are presented, based on official statistics of approximately 420 logging contractors, all operating in large-scale forestry.

### Läs mer

Carlsson, Anders. Examensarbete nr. 79, ISSN 1654-1367 "Utvärdering och analys av drivningsentreprenörer utifrån offentlig ekonomisk information". Sveriges Lantbruksuniversitet 2011.

För att fördjupa analysen och därmed undvika missvisande nyckeltal kan man köpa fullständiga årsredovisningar på webben.

## Diskussion

Det finns olika redovisningsmässiga aspekter som påverkar ett företags nyckeltal. I de nyckeltalssamlingar som de flesta skogsföretag använder görs inga justeringar för att eliminera dessa felkällor. Det gör att leverantörsbedömningarna helt kan motverka sitt syfte. Det finns ett utbildningsbehov på köparsidan i dessa frågor.

Inte heller nyckeltalen som presenteras i detta Resultat är justerade. Nyckeltalssamlingarna innehåller alltså en del fel som bedömarna bör vara medvetna om.

Men med över 420 företag som baseras på de här redovisade medelvärdena ges en rättvisande bild, framför allt beträffande trenderna.

Flera respondenter hyser inte särskilt stor tilltro till de nyckeltal som används. Denna bristande tilltro grundar sig förmodligen i vetskapen om att de nyckeltal

organisationerna använder sig av inte är helt rättvisande. Okunskap om vad de olika nyckeltalen egentligen visar leder dessutom till ytterligare osäkerhet.

Intervjuerna har tydligt visat att de organisationer som själva räknar fram nyckeltalen via sina entreprenörers årsredovisningar hyser större tilltro till nyckeltalen. De anser sig få en djupare inblick i den enskilda entreprenörens verksamhet. Dessutom får man rättvisande nyckeltal för hela kollektivet, eftersom samtliga poster i entreprenörernas årsredovisningar vid behov justerats. Det är ett tidskrävande arbete, men gör att entreprenörer med problem kan identifieras och åtgärder sättas in.

Företagen bör göra en avvägning mellan värdet på helt korrekt, rättvisande information kontra det merarbete och den kostnad som detta innebär.