

RESULTAT

FRÅN SKOGFORSK NR. 13 2006



Lennart Rådström Tel. 018-18 85 50

lennart.radstrom@skogforsk.se

Åke Thorsén Tel. 018-18 85 97

ake.thorsen@skogforsk.se

Jämförelse av finskt och svenskt skogsbruk

Det är stora likheter mellan finskt och svenskt skogsbruk, men också viktiga skillnader. Den stora samhälleliga uppslutningen kring skogen och skogssektorn i Finland är en huvudförklaring till flera av skillnaderna.

Skogforsk har tillsammans med det finska Jord- och skogsbruksministeriet samt forskningsorganisationerna Metla och Metsäteho jämfört svenskt och finskt skogsbruk. Syftet var att ta fram ett faktaunderlag till de diskussioner som den skogspolitiska utredningen i Sverige föranlett och till revisionen av det finska nationella skogsprogrammet.

Jämförelsen visar på ett antal intressanta skillnader, bl.a. det finska statliga stödet till skogsvård och forskning, den stora finska virkesimporten och den höga andelen certifierad skog i Finland. En annan skillnad gäller familjeskogsbrukets organisation. I Finland skiljer man tydligare på köpverksamhet och rådgivning, i Sverige sköts dessa uppgifter ofta av samma person.

Arbetsgruppen

Från Finland:

Jarmo Hämäläinen, Metsäteho
Jussi Leppänen, Metla
Pentti Lähteenoja, Jord- och skogsbruksministeriet
Paul Nouro, Metla

Från Sverige:

Lennart Rådström (ordf) och Åke Thorsén (sekr), Skogforsk

I jämförelsen har 13 områden belysts:

- Skogsmark, produktion, avverkning
- Skogsvård
- Skogsägande och sysselsättning
- Industri och marknad
- Skogsbrukets organisation
- Lagar och ramar för skogsbruket
- Skattelagstiftning
- Allmänhetens syn på skogsbruk
- Samhällets stöd
- Forskning och utbildning
- Skogsbrukets ekonomi
- Skogsbränsle
- Mångbruk, miljö- och naturvård



Benchmark i korthet

Lennart Rådström



Jämförelsen med Finland lyfter fram några viktiga möjligheter för svenskt skogsbruk:

- Ökad uppslutning från samhället och bättre integration av "skogsklustret".
- Ökad näringslivsorientering av forskning och utveckling.
- Sverige har större potential att öka avverkningsnivån, både på kort och lång sikt tack vare högre virkesförråd och bördigare marker.

Stora likheter

Det är stora likheter mellan Finland och Sverige vad gäller skogsbrukets grundläggande förutsättningar. Familjeskogsbruket dominerar dock mer i Finland än i Sverige och man har även en högre andel statliga skogar – samtidigt är andelen bolagsskog betydligt lägre.

Medelfastigheten i familjeskogsbruket är avsevärt mindre i Finland, 24 ha mot våra 45 ha. Medelfastigheten har dessutom blivit mindre i Finland under de senaste tre decennierna medan den i Sverige blivit större.

Arealen produktiv skogsmark är i runda tal 20 milj. ha i Finland mot 23 milj. i Sverige. I Finland är två tredjedelar av landarealen skog mot ca hälften i Sverige.

Det är stora likheter i skogsbruk och skogsskötsel. Sådd är dock vanligare i Finland, å andra sidan använder vi mer naturlig förnyring i Sverige.

Tall dominerar i Finland och gran i Sverige. Andelen björk är större i Finland, 16 procent mot 11 procent i Sverige.

I Finland dikades under 1900-talet stora arealer torvmarker för att öka

skogspanning, totalt 4,8 milj. ha. Motsvarande siffra i Sverige är 1 milj. ha. I dag förekommer det knappast någon nydikning i något av länderna. Däremot sker det ett omfattande underhåll av äldre diken i Finland. Under 1990-talet dikesrensades där ca 75 000 ha per år, jämfört med knappt 1 000 ha i Sverige.

Det finns betydligt färre älgar i Finland, 100 000 i vinterstam mot 200 000 – 300 000 i Sverige, där älgskador i ungskogarna också är dubbelt så vanliga.

Intensivare skogsbruk i Finland

I förhållande till ländernas totala virkesförråd är de årliga avverkningsvolymerna i Finland procentuellt sett något högre än i Sverige, 3,3 procent mot 2,7. Detsamma gäller avverkningsarealerna, där Finland årligen slutavverkar och gallrar ca 450 000 ha och Sverige ca 475 000 ha. Det årliga virkesuttaget (nettoavverkningen) har i medeltal för de senaste fem åren varit 53 milj. m³fub i Finland och 66 milj. m³fub i Sverige.

Intrycket är att Finland bedriver ett intensivare skogsbruk än Sverige och att skogsmarkens produktionsförmåga utnyttjas något bättre (detta kan dock inte beläggas, eftersom boniteringssystemen är olika).

Båda länderna har en stor potential för ökad virkesproduktion och ökad avverkning.

Allmänheten positiv i båda länderna

De undersökningar som finns visar att den allmänna opinionen om skogsbruket är likartad i de två länderna. I både Finland och Sverige anser åtta av tio tillfrågade att skogarna sköts mycket eller ganska bra.



Björk svarar för 16 % av det finska virkesförrådet mot 11 % i Sverige.

Skogen tyngre i finsk ekonomi

Dubbelt så hög andel av BNP

Skogsnäringsen är en viktig arbetsgivare i både Finland och Sverige, men sektorns betydelse har minskat i båda länderna. År 2003 fanns fyra procent av den finska arbetskraften inom skogsnäringsen jämfört med tre procent i Sverige. Samma år var skogsnäringsens andel av bruttonationalprodukten sex procent i Finland jämfört med tre procent i Sverige.

Högre förädlingsgrad i finsk industri

Finland och Sverige är två stora skogsnationer. Sverige ligger på andra plats bland världens exportörer av skogsindustriprodukter, Finland på tredje.

Den finska virkesmarknaden domineras av tre stora skogsindustrikoncerner, en av dessa ägs av skogsägarna. I Sverige finns sex stora skogsindustri-företag, varav ett ingår i en koncern som ägs av skogsägare. Därtill kommer tre skogsägareföreningar som både är köpare och säljare av virke.

I båda länderna finns ett antal fristående sågverksföretag. I Sverige har sågverken i större utsträckning andra

ägare än massa- och pappersindustrin.

Integrationen framåt i värdekedjan är högre i den finska skogsindustrin. Finland har en stor tillverkning av högkvalitativa tryckpapper, men finpapper och kartong är också viktiga. I Sverige dominerar kartong och papper för förpackningar, och vi producerar också mycket tidningspapper.

Västeuropa är den viktigaste exportmarknaden för båda länderna, men Asien, Japan och USA ökar i betydelse.

Finland mer beroende av virkesimport

Investeringarna i skogsindustrin har uppgått till ca 1 miljard euro per år i både Finland och Sverige under perioden 1990–2004. Produktionen har ökat successivt och expansionen har i hög grad byggt på import av rundvirke. Den finska nettoimporten av rundvirke är större än den svenska och importen svarar i dag för ca 20 procent av industrins virkesbehov. I Sverige är importandelen lägre, ca 12 procent.

Ryskt virke på väg till en finsk skogsindustri.



Organisationsstruktur

Ett centralt skogsministerium i Finland
I Finland, liksom i nästan hela världen i övrigt, styrs den statliga verksamheten från centrala ministerier. Den svenska modellen, med självständiga ämbetsverk, är unik. I Finland är det **Jord- och skogsbruksministeriet** som ansvarar för skogspolitiken, och **Miljöministeriet** för biologisk mångfald, miljövard m.m.

Inom Jord- och skogsbruksministeriet ligger bl.a. skogslagstiftningen, stödet till skogsbruket, naturvården i skogsbruket, de statliga skogarna, skogsforskningen och internationella skogsfrågor. Ministeriet samordnar också arbetet med det nationella skogsprogrammet (se nedan).

Under ministeriet finns 13 regionala **Skogscentraler**. Det är privaträttsliga organisationer som ska främja skogsbruket. De svarar också för de flesta myndighetsuppgifterna.

Forststyrelsen i Finland är ett statligt affärsverk inom Jord- och skogsbruksministeriet. De förvaltar de statliga skogarna och liknar på det sättet Sveaskog i Sverige, men man förvaltar också naturskyddsområden och har en del myndighetsuppgifter.

Skogsbrukets utvecklingscentral, Tapio, är en fristående organisation som säljer tjänster till Skogscentralerna, Jord-

och skogsbruksministeriet m.fl.

Skogsforskningsinstitutet **Metla** är en statlig organisation med ansvar för skogsforskning och statistikproduktion. Motsvarighet i Sverige saknas.

I Finland finns det två universitet med skoglig forskning och utbildning. Skoglig forskning bedrivs även vid **Arbets effektivitetsföreningen, Pellervo ekonomiska forskningsinstitut**, samt vid **Metsäteho**, som är en privat forskningsorganisation som delvis liknar det svenska Skogforsk, men är betydligt mindre.

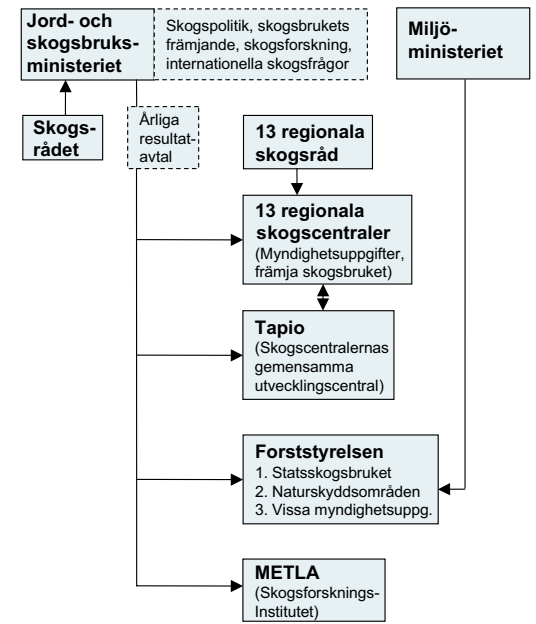
I Sverige utförs huvuddelen av den statliga skogsforskningen vid Sveriges Lantbruksuniversitet.

Privatskogsbrukets organisation

I Finland ligger den näringspolitiska delen under **Centralförbundet för lant- och skogsbruksproducenter, MTK**, som motsvarar svenska LRF. Den affärsdrivande delen ligger i ett rikstäckande industribolag, **Metsäliittokoncernen**.

Direkt kopplade till MTK är **Skogsägarnas förbund**, som samordnar och stödjer de lokala **Skogsvårdsföreningarna** (se nedan).

Statens styrning av finskt skogsbruk



Den finska producentkooperationen har renodlat sina roller mot skogsägaren. Skogsvårdsföreningens tjänstemän är rådgivare (ombud för säljaren) och tjänstemännen från Metsäliitto är affärspartner (köpare). I de svenska skogsägareföreningarna har fälttjänstemännen både rollerna – de är både rådgivare och affärspartner.

Finlands nationella skogsprogram 2010

Det finns en tradition med nationella skogsprogram i Finland. Programmet är en samhällelig, gemensam viljeyttring för den finska skogsnäringsen. Arbetet med att ta fram programmen leds av Jord- och skogsbruksministeriet och i processen engageras intresseorganisationer, företag och myndigheter. Inför det nu gällande programmet (2000 – 2010) genomfördes också ett stort antal medborgarforum. I programmet anges konkreta mål för skogsbruket. Några exempel:

Fram till 2010 ska:

- industrins användning av inhemskt virke öka med 5-10 miljoner m³ per år.
- värdet av skogsindustrins export fördubblas.
- den årliga användningen av energived öka med 5 milj. m³.
- investeringarna i skogsvård öka till 0,25 miljarder euro per år. Just nu pågår ett arbete med att revidera programmet.



Skogsvårdsföreningar

Det finns 154 skogsvårdsföreningar i Finland. En skogsvårdsförening är "en sammanslutning av skogsägare, vilken har till syfte att främja lönsamheten hos det skogsbruk som skogsägarna idkar och uppnåendet av de övriga mål som de uppställt för sitt skogsbruk samt främja en i ekonomiskt, ekologiskt och socialt hänseende hållbar skötsel och användning av skogarna" (ur lagen om skogsvårdsföreningar).

Skogsvårdsföreningarna erbjuder skogsägarna tjänster i allt som rör skog, från anläggning av ny skog till marknadsföring av virke. Föreningarna erbjuder också arbetskraft för t.ex. plantering, röjning, dikesrensning och gallring.

Skogsvårdsföreningarna har en del allmänna uppgifter som delfinansieras genom en skogsvårdsavgift. Denna består av en grundavgift och en hektaravgift. Avgiften varierar mellan föreningarna, men det årliga uttaget ligger i genomsnitt på 2 euro per hektar.

Anslutning till skogsvårdsföreningarna är obligatorisk för alla skogsägare med mer än fyra ha skog. Skogsägaren kan dock skriftligen begära utträde. Ägaren kan dessutom söka dispens från skogsvårdsavgiften om skogen sköts med hjälp av andra fackmän.

Skogspolitik

Mindre detaljreglering i Finland

De skogspolitiska mål som uttrycks i finsk och svensk skogslagstiftning är mycket lika varandra. Skogarna ska skötas och användas hållbart, så att de långsiktigt ger en god avkastning. Skogarnas biologiska mångfald ska säker-ställas och hänsyn ska tas till allmänna samhällsintressen.

Det är också stora likheter i regelverken: bestämmelserna kring skogsskydd och insektsjärjningar är t.ex. nästan identiska.

Men där är också skillnader. Det finns inga ransoneringsbestämmelser i Finland, och det räcker med att anmäla slutavverkning två veckor i förväg mot sex veckor i Sverige. I Finland krävs det heller ingen redovisning av fastighetens skogstillstånd, kultur- och miljövärden m.m. och det är tillåtet att avverka skog på impediment, vilket det inte är i Sverige.

Omfattande statligt stöd i Finland

I Finland bidrar samhället i högre grad än i Sverige till utvecklingen av skogsbruket. Det finns ett omfattande statligt stöd till privatskogsbruket, och detta är främst inriktat på att säkra dagens och öka framtidens avverkningsmöjligheter.

Det statliga finska stödet till skogsbruket var år 2005 totalt 162 milj. euro. De största anslagen var:

- Skogsvårdsstöd, 63 milj. euro – det motsvarar 1,2 euro per avverkad kubikmeter.
- Skogscentralerna och Tapio, 44 milj. euro.

Statsbidrag i Finland: 125–300 euro/ha.



Statsbidrag i Finland: 250–350 euro/ha.

- Skogsforskningsinstitutet Metla, 39 milj. euro.

Skogsvårdsstöd ges till en serie av åtgärder, och varierar över landet (se nedan).

En direkt jämförelse med Sverige är svår att göra eftersom de statliga pengarna kanaliseras på olika sätt. Det kan dock nämnas att av statens pengar i Sverige samma år gick 35 milj. euro till skogsvårdsorganisationen och 24 milj. euro till särskilda natur- och kulturvårdsinsatser i skogsbruket. Till detta kommer statliga satsningar på universitet, högskolor och institut i båda länderna.

En väsentlig skillnad är att en stor del av samhällets stöd i Finland är inriktat mot produktionshöjande åtgärder, medan Sverige satsar på natur- och kulturmiljövårdande insatser. En annan skillnad är att skogsträdsförädlingen i Finland helt betalas av staten. I Sverige svarar skogsägarna för två tredjedelar av kostnaderna.

Statsbidrag i Finland: 20–70 % om värdet av den avverkade skogen är ringa.



Gynnsammare skatteregler i Finland

Skogsbruket har en gynnsammare skattesituation i Finland än i Sverige. Störst är skillnaden för privatskogsbruket, där inkomsterna i Finland fr.o.m. 2006 huvudsakligen beskattas som kapitalinkomst med en skattesats på 28 procent.

I Sverige beskattas privatskogsbruk som enskild näringsverksamhet och beroende på det s.k. räntefördelningsunderlaget kan delar av eller hela inkomsten beskattas som kapitalinkomst med en skattesats på 30 procent. Resten beskattas som inkomst av tjänst.

Skillnaderna i skatteuttag gör att resultatregleringsmöjligheterna är större i Sverige.

Bolagsskatten är lägre i Finland, 26 procent mot 28 procent i Sverige.

När det gäller punktskatter så tillämpas dieselskatten endast på vägtransportfordon i Finland, medan den i Sverige även omfattar skogsmaskiner.

Exempel på statsbidrag

Gäller zon 2 – mellersta Finland

Skogsförnyelse: 35 % om rotpriset understiger 1 900 euro/ha.

Hyggesbränning: 303 euro/ha.

Röjning, normal: 150 euro/ha.

Röjning, svår: 250 euro/ha.

Stamkvistning, 5 m: 250 euro/ha.

Dikesunderhåll: 0,231 euro/meter.

Ny basväg: 1 515 euro/km.

Ny stamväg: 2 019 euro/km.

Grundlig reparation basväg: 1 750 euro/km.

Vitaliseringsgödsling med bor-fosfor-kväve: 104 euro/ha.

Bekämpning av rotröta: 0,44 euro/avverkad kubikmeter.

Högre skogsbruksnetto i finskt skogsbruk

Dyrare avverkning – högre virkespris

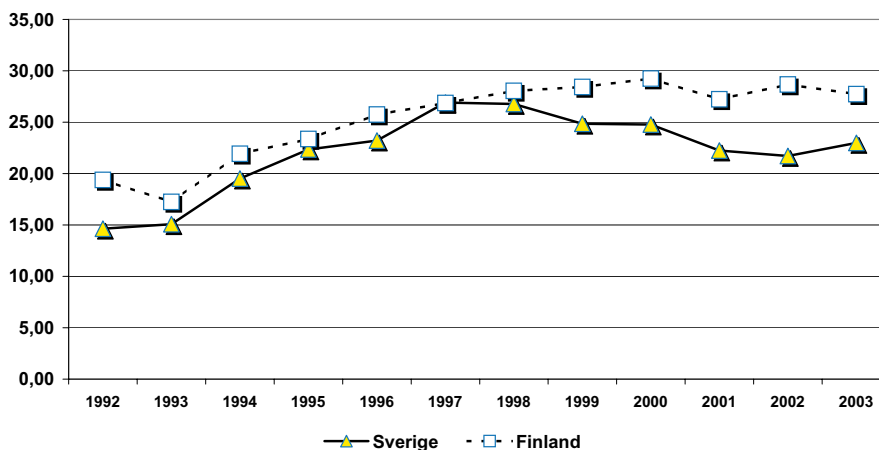
Under perioden 1992–2003 ökade intäkterna från leveransvirke och rotposter mer i Finland än i Sverige. 1992 var intäkterna 3,5 euro lägre per m³fub i Finland, 2003 däremot 4,5 euro högre. De finska virkespriserna var då högre för samtliga sortiment, och det kan delvis förklaras av att uttaget i genomsnitt var något grövre. Störst var prisskillnaderna för sågtimmer och granmassaved.

Drivningskostnaderna är något lägre i Finland, det är dock inga stora skillnader. Å andra sidan är de finska kringkostnaderna något högre, vilket gör att de svenska skogsbrukskostnaderna idag är lägre än de finska – under lång tid har det varit tvärtom. Tack vare de högre virkespriserna tjänar finska skogsägare ändå ungefär 5 euro mer per m³fub än svenska. Till detta kommer ca 1 euro per m³fub i statligt skogsvårdsstöd.

Skogsbränsle – hett i båda länderna

Den finska energistrategin är att öka andelen förnybar energi med 25 procent till 2015 och med 40 procent till 2025. I det nationella skogsprogrammet är målet att öka den årliga användningen av skogsbränsle från 2,7 milj. m³f år 2004 till 5 milj. m³f 2010.

Skogsbruksnettots utveckling 1992-2003, euro/m³ fub
(Nettot = virkesintäkterna minus skogsbrukskostnaderna fritt bilväg)



För avverkning av klena träd i ungskog betalar den finska staten ett bidrag på 7,0 euro per m³f för avverkning och terrängtransport och 4,25 euro per m³f för flisning. Till detta kommer ett arealstöd för röjning av ungskog, som uppgår till 100–300 euro per ha. Det finns också ett statligt stöd för brytning av stubbar, det är 0,44 euro per m³f.

Den svenska energistrategin är inte lika konkret när det gäller utnyttjande av skogsbränsle. Det övergripande målet är: "... ett energisystem som grundas på varaktiga, helst inhemska och förnybara, energikällor ... "

I Sverige utgår inga speciella bidrag för uttag av skogsbränsle.

I stället används generella, ekonomiska styrmedel: koldioxidskatt, handel med utsläppsrätter och gröna elcertifikat. Vid uttag av trädrester efter slutavverkning (GROT) i Finland flisades 2004 ca 45 procent vid bilväg och 30 procent levererades i form av buntar. Motsvarande bild i Sverige är att 85 procent flisas vid bilväg och 10 procent på hygget.

Både Finland och Sverige har en betydande potential för ett ökat uttag av skogsbränsle. För detta krävs dock tekniskt nytänkande samt bättre utnyttjande av produktionsresurser och råvaror.

Miljö

All finsk skog certifierad

97 procent av skogsarealen i Finland är miljöcertifierad och PEFC är det enda system som tillämpas. FSC har inte fått något fotfäste.

I Sverige har FSC hela tiden varit det dominerande certifieringssystemet, även om PEFC har ökat de senaste åren. En del skogar i Sverige är certifierade enligt båda systemen, men netto är 60 procent av den svenska skogsmarken certifierad.

Miljö- och naturvårdshänsyn

Både Finland och Sverige avsatte betydande naturskyddsområden under förra seklet, framför allt i de norra landsdelarna. Båda länderna har sedan början av 1990-talet gjort kraftiga satsningar på ett utökat naturskydd, i medeltal något mer i Finland. Andelen

skyddad skogsmark har dock varit relativt låg, särskilt i de södra och mellersta landsdelarna.

I dag är ca 4,5 procent av den finska skogsmarken strikt skyddad. I Sverige finns det inga aktuella uppgifter på andelen skyddad skog – en bedömning är att 4,4 procent av den produktiva skogsmarken är formellt skyddad, men uppgiften är osäker och bygger delvis på gammal statistik.



Forskning

Satsningen på skoglig forskning är, mätt i pengar, något mindre i Finland än i Sverige. Antalet forskarårsverken är däremot 50 procent högre i Finland. Det här beror delvis på forskningens karaktär, delvis på skillnader i lönekostnader – arbetsgivaravgifter och pensionsavsättningar är högre i Sverige.

I Sverige är den privata finansieringen nästan fyra gånger större än i Finland.

Under de senaste 15 åren har antalet forskare ökat något i båda länderna, främst genom att det blivit fler doktorander, medan övriga personalkategorier har minskat.

Forskningens inriktning är relativt lika i båda länderna, men det är något mer teknik och ekonomi i Finland och något mer växtfysiologi, genetik och patologi i Sverige.

Reflexioner

Finland och Sverige bedriver skogsbruk på ett likartat sätt, med samma metoder och samma teknik. Men det finns skillnader och de beror till största delen på politiska och organisatoriska olikheter och skillnader i ägarstruktur.

Nationell samling kring skog i Finland

Den nationella samlingen kring skogsbruket är tydligare i Finland än i Sverige. Bl.a. har Jord- och skogsbruksministeriet ett skogsråd med höga företrädare för näringsliv och andra samhällssektorer. Detta är direkt knutet till ministeriet och verkar som ett rådgivande organ. De 13 skogscentralerna har motsvarande regionala skogsråd.

Samhällets stöd till virkesproduktion är omfattande i Finland och så gott som obefintlig i Sverige, där samhället valt att prioritera naturvård. Ett utbrett synsätt i Finland är att betrakta statens stöd till skogsbruket som likvärdigt med satsningar på vägar och annan grundläggande infrastruktur. I Sverige förlitar man sig mer på att marknads-krafterna ska utveckla skogsbruket.

Skogen i energisystemet

Skogsbränslets andel av energiförsörjningen är i stora drag lika i de båda länderna. Finland har kommit längre när det gäller att ta tillvara klenta träd i gallringar och röjningar. Detta är en effekt av statens aktiva ekonomiska stöd. Detsamma gäller för brytning av stubbar.

Hetare miljödebatt i Sverige

Miljörörelsen har påverkat skogspolitiken mer i Sverige än i Finland. Det kanske beror på att andelen skogsägare är större i Finland, mer än 10 procent av befolkningen mot ca 4 procent i Sverige, och att skogsbruket är viktigare för finska samhällsökonomin. Trots detta är resultatet av miljöarbetet inte sämre i Finland. Andelen formellt skyd-

dad skogsmark är troligen något högre och fram till år 2000 satsade man mer pengar på naturskydd. Andelen certifierad skogsmark är också högre. Situationen när det gäller rödlistade och hotade arter är mycket likartad i de båda länderna.

Andra nyttigheter

I Finland verkar man värdera andra nyttigheter än virke högre än i Sverige. Det finns t.ex. officiell årlig statistik över intäkter av lavtåkt samt bär- och svamplockning, vilket saknas i Sverige.

Torvbrytning för energjämdamål är åtta gånger större i Finland, trots att även Sverige har mycket stora arealer utvinningsbara torvmarker.

Bättre skoglig statistik

Beträffande statistik tycks Finland generellt sett ha ett bättre grepp om siffrorna. Statistiken spänner över fler områden och den sammanställs och presenteras mycket snabbare. Den har heller inte lika många förbehåll som i Sverige. Som exempel kan nämnas att det i Sverige inte finns några officiella siffror över hur stor areal produktiv skogsmark som är skyddad – en uppgift som borde anses grundläggande när produktions- och miljömål ska utvärderas på nationell nivå.

Stubbrytning. Statsbidrag i Finland: 0,44 euro per m³f.



English

Finnish and Swedish forestry — a comparison

There are large similarities between Finnish and Swedish forestry, but also some important differences. The main distinctions can be explained by the strong social ties that exist in the forestry sector in Finland, due to the large proportion of the population that live and work there.

In collaboration with the Ministry of Agriculture and Forestry in Finland, and the two Finnish research bodies, Metla and Metsäetoh, Skogforsk has conducted a comparison of forestry between the two countries. The aim was to produce information for use in talks under the Swedish governmental report on forestry, and for inclusion in the review of the Finnish national forestry programme.

The study revealed some interesting differences, including the support given by the Finnish government to silviculture and research, the large amount of timber imported into Finland, and the high level of certified forests in Finland.

Keywords: Forestry/Sweden/Finland.

ADRESSER