

## I detta nummer



- Staff-sharing löser skogs-vårdens bemanningsproblem?
- Permetrin ersätts av nya preparat

## Dessutom Kortnytt, bl.a.

- Naturkultur i Norge
- Salladsodlare förödlar skogsplanter
- Granen tål kraftigt rådjursbete
- Dyrare skogsvård
- Rotröteskydd redan i plantskolan



HÖGSKOLAN  
Dalarna



SKOGFORSK

## Kunskap om föryngring – direkt på webben

När är min föryngring godkänd? Hur vårdar jag plantorna före planteringen? Vilken föryngringsmetod skall jag använda på en torr lingonristyp i södra Norrland? När bör jag avverka fröträden? Ja, nu kan skogsägaren själv hitta svaren på dessa och många andra frågor om föryngring. Det enda som krävs är en dator med uppkoppling till Internet och adressen till Skogforsks hemsida.

Kunskapsportalen Kunskap Direkt får i oktober två nya moduler – *Föryngra* och *Avverka*.

*Föryngra* fungerar både som lärobok och interaktivt beslutsstöd. Där finns avsnitt om återväxtplanering, ståndortsbeskrivning, trädslagsval och markberedning. Det finns också praktiska tips på hur man utför olika åtgärder på bästa sätt.

- I *Föryngra* skall skogsägaren hitta all den information han/hon behöver för att planera sin återväxt, säger Mats Hannerz, som är redaktör för Kunskap Direkt.

En ledstjärna är att våra kunskaps-system skall vara lätta att använda. Tillsammans med forskare som arbetar med gränssnittet "dator-människa" har vi därför utvecklat en ny design. Under vintern kommer vi att lägga in de tidigare kunskapssystemen *Röjning*, *Gallring* och *Lövskötsel* i den nya designen, säger Mats Hannerz.

Kunskap Direkt vänder sig till alla skogsägare. Även de som saknar förkunskaper skall få snabb och lättöverskådlig hjälp för sina beslut.

forts. nästa sida





# Så här ser förstasidan ut i Skogforsks nya kunskapssystem

I **Beslutsstöden** kan du knappa in uppgifter om din skog och få "professionella" råd. I *Föryngra* finns bl.a:

- Välj trädslag och föryngringsmetod
- Beräkna ståndortsindex
- Räkna ut odlingslokalens temperatursumma
- Bedöm markens vegetationstyp
- Räkna ut din egen timersättning vid skogsvårdsarbete
- Sätt plantan rätt – interaktiv övning

En bra föryngringsplanering börjar redan före avverkningen. Därför finns det nya kunskapssystemet **Avverka** bara ett musklick bort.

**Huvudingångarna** i systemet finns här. Klicka för mer information om Markberedning, Hyggesrensning, Plantering, Sådd och Återväxtplanering m.m.

– Kunskapssystemen skall fungera även med en långsam modemuppkoppling. Därför har vi utformat sidorna så att de är snabba att hämta hem, säger Mats Hannerz.

– Informationen är egentligen inte ny, erkänner han. Vi har "bara" ställt samman den kunskap som idag är spridd i olika läroböcker, skogsvårds-handböcker och webbsidor. Vi har bearbetat och sorterat informationen för att göra den lättillgänglig.

– Den stora fördelen med Internet är att kunskapssystemet kan uppdateras direkt när det kommer fram nya kunskaper. Ett exempel är de snabbt växlande reglerna för kemisk bekämpning mot snyttbagge. Vi kan också lägga ut aktuella kostnader för olika skogsvårdsåtgärder.

*Föryngra* innehåller också länkar till andra organisationer, adresser till plantsäljare m.m.

Prova själv på [www.skogforsk.se](http://www.skogforsk.se) leta efter Kunskap Direkt

**Mats Hannerz**  
Tel. 018 18 85 54  
[mats.hannerz@skogforsk.se](mailto:mats.hannerz@skogforsk.se)

## Ett beslutsstöd i *Föryngra* – räkna ut din tidsåtgång och timersättning för skogsvård

*Exempel:*

1. Systemet visar förvalda värden för normallöner och prestationer (gröna fält). Vid behov kan du ändra dessa.
2. Du fyller i (gula fält):
  - hyggets areal, 2 ha
  - att du bedömer att din planteringskapacitet är 60 % av ett proffs.
5. Beslutsstödet räknar ut att det tar dig 67 timmar att plantera hygget, och att du "tjänar in" 150 kr för varje arbetad timme.

	Areal, hektar	Kapacitet för yrkesvan skogsarbetare, timmar/ha	Egen kapacitet % av yrkesvan	Tidsåtgång eget arbete timmar	Egen timpeng kr/timme
Hyggesrensning	2	60	60		
Sådd	8	60			
Plantering barrot	28	60			
Plantering täckrot	2	20	60	67	150
Hjälplantering	12	60			
Gränsrensning	8	60			

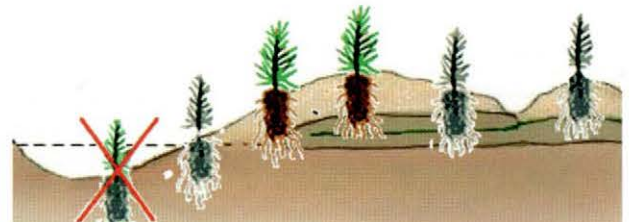
## Ett annat beslutsstöd – bästa planteringspunkt för din ståndort

Här beskriver du ditt hygge ...

**Risk för torka** Liten
**Markfuktighet** Frisk
**Jordtextur** Grov, medelgrov

X ej godkänd    tveksam    optimal

... och får då en ståndortsanpassad illustrerad planteringsinstruktion.





## Utveckling av skogsbruket

### Snart 1.500 skogsvårdsföretag

Antalet skogsvårdsföretag har ökat kraftigt den senaste 10-årsperioden – från knappt 150 år 1993 till närmare 1.500 i dag. Tillsammans utför de en betydande del av den svenska skogsvården. Att hjälpa dessa företag att utvecklas var målet för ett omfattande samarbetsprojekt i norra Sverige. Projektet har nyligen avslutats, och PLANTaktuellt sammanfattar på denna och följande två sidor några viktiga resultat, effekter och erfarenheter.

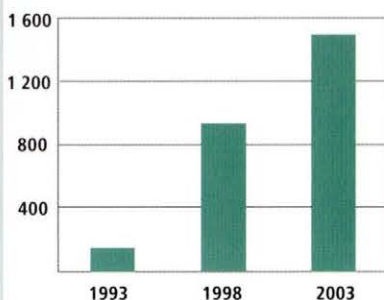
### Om projektet

I projektet "Utveckling av skogsbruket" deltog Skeria Utveckling, Skogforsk, Skogsmaskinföretagarna, Skogs- och Träfacket, SLA samt skogsvårdsföretag från Västerbotten och södra Norrbotten. Det samordnades av Skogforsk och innehöll fem delprojekt som tillsammans täckte in

- ny teknik
- nya samarbetsformer
- kvalitetsutveckling
- förändrade organisationsformer.

### Beställ slutrapporten

Ytterligare information om projektet och dess resultat ges i rapporten "Utveckling av skogsbruket". Den kan beställas från Arbetsmiljöforum, telefon 08 – 44 24 600.



**Antalet skogsvårdsföretag i Sverige.** Källa: SCB

#### Kontakter och artikelförfattare:

**Anders Pettersson** Skeria Utveckling.  
Tel. 0910 58 54 07  
anders.pettersson@skeria.skelleftea.se

**Birger Eriksson** Skogforsk  
Tel. 090 15 09 66  
birger.eriksson@skogforsk.se

Från projektet Utveckling av skogsbruket

## Staff-sharing – något för plantskolor?

Staff-sharing betyder ungefär "dela personalresurser" och är ett sätt att skapa åretruntsysselsättning för skogsvårdsföretagens personal.

Skogsvård utförs normalt under barmarkssäsongen och därför säsongsanställs huvuddelen av skogsvårdspersonalen. Detta innebär problem både för skogsvårdsföretagen och de anställda, som får en otrugg arbetsituation där perioder av arbetslöshet är vanliga. Många söker sig därför till andra branscher och skogsvårdsföretagen får kämpa med hög personalomsättning, vilket leder till höga rekryterings- och inskolningskostnader.

### Nöjd personal

Staff-sharing innebär att personal växlar arbetsplats och eventuellt också arbetsgivare på ett i förväg planerat sätt. Personalen i ett skogsvårdsföretag kan arbeta med skogsvård under barmarkssäsongen och hyras ut till ett eller flera företag i andra branscher under vintersäsongen. Det kan också innebära att personalen byter arbetsgivare på ett i förväg planerat sätt i stället för att hyras ut.

Ett tiotal personer från fyra skogsvårdsföretag har provat staff-sharing under projektiden. Under barmarkssäsongen arbetade de med skogsvård, under vintern som lärare, lastbilschaufför, programmerare, skogs-

maskinförare samt med olika former av föreningsarbete.

Samtliga anser att staff-sharing är bättre än säsongsanställning. Som fördelar nämndes bl.a.

- Bättre privatekonomi.
- Tryggare anställningssituation.
- Större möjlighet till kompetensutveckling.
- Varierade arbetsuppgifter och därmed bättre arbetsmiljö.

### Fördel även för företagen

Även företagsledarna i skogsvårdsföretagen ser fördelar med staff-sharing, bl.a. minskade rekryterings- och inskolningskostnader och ett effektivare arbete med kvalitetsutveckling. Dessutom blir kompetensen i företaget högre när personalen stannar kvar och ökar sitt kunnande inom både skogsvård och andra verksamhetsområden.

### Något för plantskolor ?

– Staff-sharing har fungerat bra bland skogsvårdsföretag under drygt två år. Kanske kan det fungera också i skogsplantskolorna, säger en av initiativtagarna till försöket, Gustav Johansson, Skogs- och Träfacket, Lycksele. För även i plantskolorna varierar ju personalbehovet kraftigt under året.



Erik Olofsson, Kvalitetsskog Norr AB, arbetar med skogsvård under barmarkssäsongen. Under vintern hyrs han ut till tre olika skolor där han arbetar som lärare.



Från projektet Utveckling av skogsbruket

## Företagsekonomisk utbildning via webben

Vidareutbildning på hemorten, till en låg kostnad och vid valfri tidpunkt. Förr var detta en utopi, men nu är det möjligt för skogsvårdsföretag, tack vare en ny webbaserad företagsekonomisk utbildning.

Deltagarna kan genomgå större delen av utbildningen på valfri plats i valfritt tempo. Utbildningen innehåller, förutom föreläsningar och övningsuppgifter via webben, även litteraturstudier samt en eller flera sammankomster.

Kursen består av tre moduler och innehållet är anpassat till ekonomikurserna i Skogsbrukets Yrkesnämnds kurskatalog. Det innebär att den studerande, efter avklarat nationellt slutprov, kan få ett s.k. SYN-bevis.

På Skeria Utvecklings hemsida <http://skeria.skelleftea.se> kan du se hur övningsmaterialet fungerar.

Från projektet Utveckling av skogsbruket

## Fröet och Plantan – nya hjälpmedel för nya företagare

*Fröet* och *Plantan* är två studie- och arbetspärmar som utvecklats inom projektet.

*Fröet* är ett hjälpmedel för den som skall etablera ett nytt skogsvårdsföretag.

*Plantan* är tänkt att användas när företaget drivits ett eller ett par år.

Lönsamhet och kundnytta är det genomgående temat i pärmarna. De är i första hand tänkta att användas i studiegrupper, men de kan också användas för enskilda studier.



### Kortnytt

#### Gödsling med Osmocote – risk för hämmad rotutveckling

Osmocote är ett gödselmedel som frigör näringen långsamt och gradvis. En engångsgödsling kan därför räcka under lång tid, och rätt använt kan det förbättra plantornas näringstillgång och minska läckaget.

Amerikanska plantforskare har testat Osmocote vid odling av Douglas-gran. De fann bl.a. att rötterna närmast den punkt

där gödselmedlet finns kan hämmas. Det påverkar i sin tur hela plantans tillväxt. Det är viktigt att gödslet blandas ut ordentligt i odlingssubstratet, och att det inte överdoseras.

*Källa: Canadian Journal of Forest Research, 2003 (Jacobs, Rose & Haase)*

#### Genombrott för naturkultur – i Norge

Det är svårt att bli profet i sin egen hemstad. Det kan nog skogsprofessorn Mats Hagner skriva under på. Hans metod "naturkultur" är ett kalhyggesfritt skogsbrukssystem, som bygger på att enskilda träd avverkas när de är mogna. Blir det naturlig föryngring i luckorna efter de mogna träden utnyttjar man den, blir det ingen så planterar man.

Naturkultur har aldrig fått något genombrott i svenska skogsmannakretsar. Men metoden verkar ha slagit ordentligt i Norge. Bl.a. Glommen och Mjøsa skogsägareföreningar provar nu naturkultur i stor skala för att utvärdera ekonomin och möjligheterna att få en tillfredsställande föryngring.

*Källa: Norsk skogbruk 7/8 2003.*



Från projektet Utveckling av skogsbruket

## GIS/GPS i markberedaren underlättar föryngringen

En GPS-mottagare och en fordonsdator i markberedaren underlättar såväl förarens arbete som den efterföljande planteringen. Det visar en studie i Västerbotten.

Dessutom skapar tekniken större kundnytta. Uppdragsgivaren får en karta med tydligt markerade körstråk och ett bra planeringsunderlag med aktuella arealer.

En markberedningsekippage utrustat med GIS och GPS har studerats i projektet. De förare som provat tekniken var mycket nöjda. – Det var lättare att orientera sig på hygget, och den digitala kartan minskade risken för att missa delar av objektet, särskilt i mörker och vid dålig sikt.

Skiftbyten och tidsplanering underlättas av att föraren direkt på skärmen ser hur stor del av ett objekt som återstår.

Skyddsvärda objekt, t.ex. kulturlämningar eller sällsynta växter kan markeras i förväg på den digitala kartan. Föraren ser då hela tiden var maskinen befinner sig i förhållande till objektet och risken för att det ska förstöras av markberedningen minskar. Föraren kan också registrera nya objekt som upptäcks under arbetet.

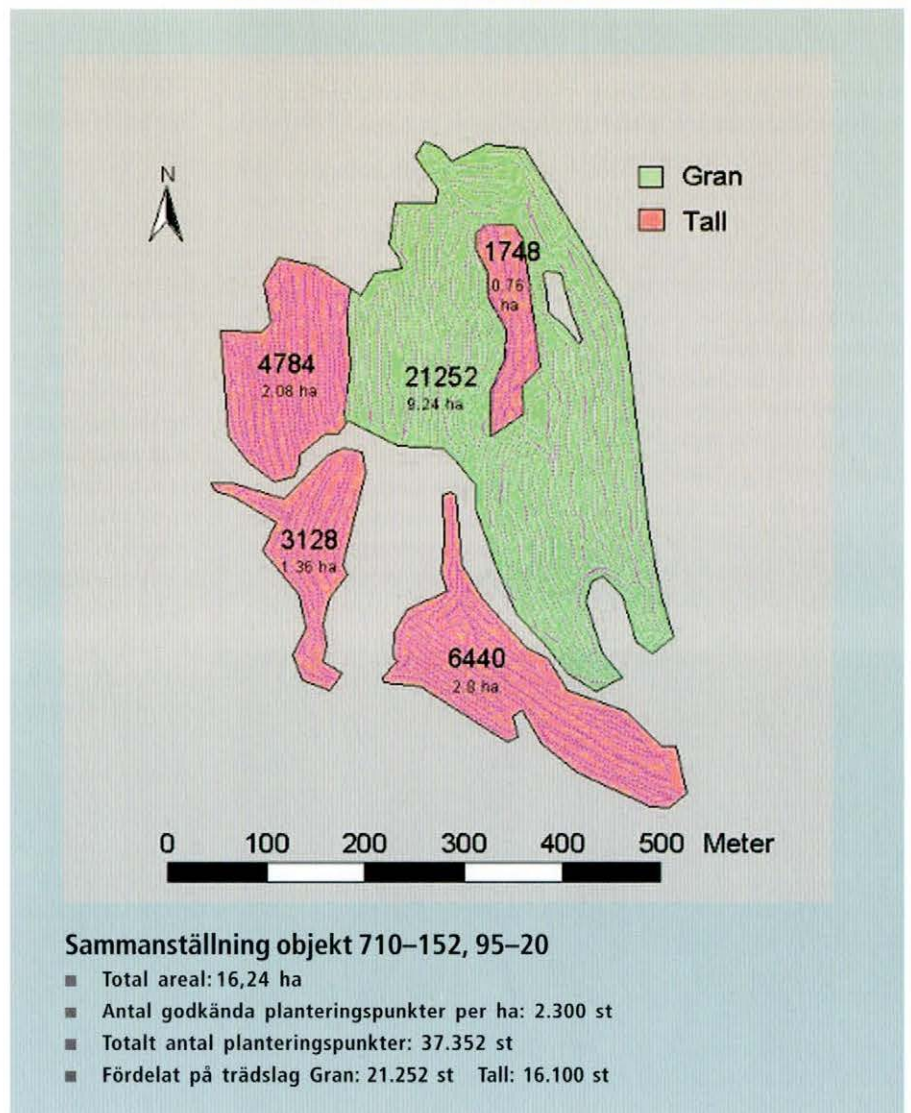
### Ökad ståndortsanpassning

Utrustningen kan även användas för att öka ståndortsanpassningen. I studien fick föraren kontinuerligt knappa in lämpligt trädslag, gran eller tall, i markberedarens fordonsdator. Enligt de intervjuade förarna påverkades inte arbetstakten av denna trädslagsbedömning.

Vid markberedningen går föraren regelbundet ur maskinen och räknar antalet godkända planteringspunkter på en provyta. Även dessa uppgifter lagras i systemet, och efter utförd markberedning kan uppdragsgivaren få en mycket detaljerad redovisning över markerad areal och det beräknade plantbehovet per trädslag. Dessa uppgifter kan uppdragsgivaren använda för att beställa frö eller plantor. De kan därför i vissa fall spara in ett fältbesök.

Kartan är även en bra hjälp för att hitta optimal placering av plantupplag, rastkojor etc. samt fördelning av plantörer vid planteringen.

På basmaskinens tak satt en integrerad GPS-antenn och mottagare. I hytten fanns en fordonsdator med ett GIS-program. Efter markberedningen kan uppdragsgivaren få en detaljerad karta med markberedningsstråk, beräknad areal och rekommenderat trädslag.





## Permetrinet stoppas och ersätts av – nya preparat

Från och med det kommande årsskiftet får permetrin inte längre användas som skydd mot snytbaggengnag på skogsplanter. I stället har två nya insektsmedel godkänts, och ansökan om ytterligare ett medel ligger på Kemikalieinspektionens bord för behandling.

### Cyper Plus

I mars i år godkändes medlet "Cyper Plus" som innehåller preparatet cypermetrin. Cyper Plus får användas för central behandling i plantskola, vid maskinell plantering eller vid efterbehandling av planterade plantor.

Det här är ett preparat som bl.a. används i bär- och fruktodlingar och i öronbrickor för att mota bortflugor hos kor. Cyper Plus får också användas mot skadeinsekter i obarkat timmer.

Cypermetrin är, liksom permetrin, skadligt för vattenlevande organismer.

### Merit Forest

"Merit Forest WG", med det verksamma ämnet imidaklopid, godkändes av KemI den 22 september.

Användningsområdet är samma som för Cyper Plus, med undantag för att det inte får användas på timmer.

Imidaklopid är skadligt för fågel.

Ämnet används bl.a. som betning av utsäde i jordbruket.

### Karate

Medlet Karate, med det verksamma ämnet lambda-cyhalothrin, är godkänt mot snytbagge i andra EU-länder. En ansökan för användning mot snytbagge i Sverige behandlas för närvarande vid KemI, men ett eventuellt godkännande hinner inte komma före årsskiftet.

Karate är idag godkänt i Sverige för användning mot skadeinsekter i jordgubbar, grönsaker och stråsäd.

Källor: Kemikalieinspektionen ([www.kemi.se](http://www.kemi.se)) och Plantskyddskommittén ([www.skogforsk.se](http://www.skogforsk.se) -> Samverkan -> Plantskyddskommittén)

Foto: Niklas Björklund



## Kortnytt

### Kombinerade metoder bäst mot snytbaggen

Markberedning, skärmställning och mekaniska skydd kan var och en för sig ha en skyddande effekt mot angrepp av snytbaggen. Forskning vid SLU visar nu att man får minst skador om man kombinerar olika skyddsåtgärder – skyddseffekterna är additiva. Hos planterade i markberednings-spår under en högskärm, var dödligheten p.g.a. snytbagge bara 7 % efter tre år. Hos samma planter satta utan skydd på ett icke markberett hygge dog 88 % under samma

tid. Skyddseffekten av olika åtgärder var, i ordning:

1. Insekticidbehandling (permetrin)
2. Markberedning
3. Mekaniska skydd
4. Högskärm.

Källa: *Canadian Journal of Forest Research*, 2003. (M. Petersson och G. Örlander)

Två skydd är bättre än ett. Här har plantan satts i en rejäl markberedningsfläck. Den är dessutom behandlad med bugstop, ett mekaniskt skydd. Foto: Mats Hannerz



### Salladsodlare förodlar skogsplanter

Företaget QS Odlingssystem i Njurunda utanför Sundsvall utvecklar i samarbete med skogsbruket en ny teknik för förodlning av skogsplanter i ett slutet odlingssystem som ej påverkas av det yttre klimatet.

Plantorna odlas i minibehållare vid hög täthet under tre veckor för efterföljande automatisk omskolning till valfritt täckrotssystem. Under förodlningen transporteras plantorna längs en bana där de tillförs noga beräknade mängder ljus, värme, vatten och näring vid olika stationer. Systemet har använts för att odla sallad som säljs till dagligvaruhandeln.

Systemet har kapacitet att producera 15 miljoner förodlade skogsplanter per år. Man samarbetar idag med Holmen Skog, Södra Skogsägarna och SCA, meddelar företagets VD Anders Segebo.

Källa: *Dagens Industri* 17 sep 2003.

### Kapa röststammarna på mitten

Vid traditionell röjning kappar man röststammarna vid stambasen. Ett väl så bra sätt kan vara att kapa eller knäcka träden en bit över marken. Forskare vid SLU i Umeå testade toppkapning i en björkförnyring. De konstaterade att om bistammarna (de som skulle röjts bort) kapades till ungefär 60 % av huvudstammarnas höjd fick huvudstammarna bättre kvalitet än om bistammarna sågades ner helt.

Källa: K. Fällman m.fl., *Scandinavian Journal of Forest Research* 18(2), 2003.

### Rotröta gissel även i plantskog

Redan i 10-åriga granförnyringar kan man hitta rotröta i stubbarna, och mängden röta ökar stadigt med trädåldern om gran planteras på tidigare rotröteinfekterad mark. I finska fältförsök var 7 % av plantorna infekterade vid 10 års ålder och 23 % vid 20 år.

Källa: *Canadian Journal of Forest Research*



## Älgskador i tallungskog – det finns inga enkla motmedel

En högre älgstam ger mer skador på tallungskogen, men sambandet är inte solklart. Det är mycket mer än antalet älgar som påverkar skadebilden. Det visar en sammanställning av dagens kunskaper som Skogforsk har låtit göra. Några av utredningens rekommendationer:

- Undvik att anlägga mycket små tallbestånd.
- Självföryngring av tall på lämplig mark är bra. Förutsättningen är att metoden utförs rätt och resulterar i en tät och stamrik föryngring.
- I självföryngringar bör de enskilda träden få utvecklas fritt genom att de enkeltställs vid ca 1 meters höjd.
- Ta bort förväxande björk som hämmar tallarna. Undertryckta tallar betas mer av älgen.
- Undvik tidig och hård röjning, men även alltför sen röjning bör undvikas,

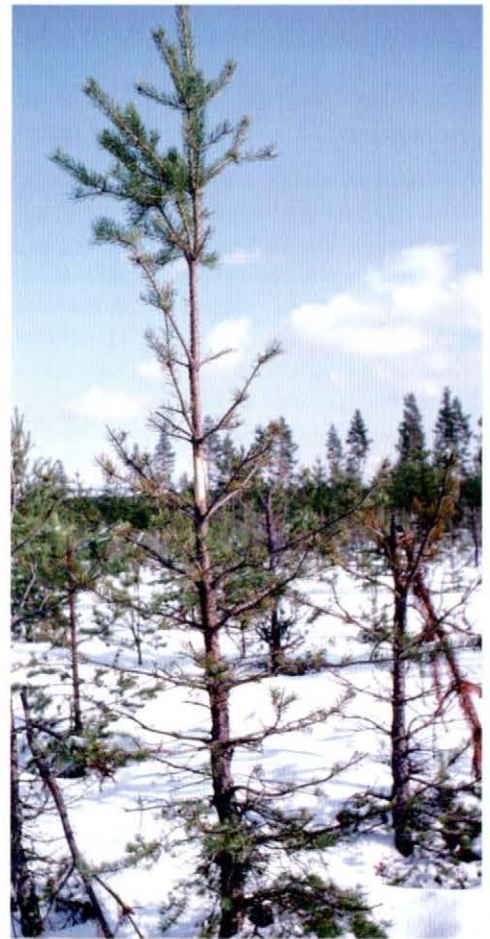
eftersom det ger klena tallar som skadas lättare av älgen. Kunskapen är begränsad om vilken som är den rätta tidpunkt för röjningen med tanke på älgskador.

- Det finns inga data som bekräftar att älgen skulle kunna fungera som "gratis" lövröjare utan att samtidigt skada tallen.
- Det är svårt att rädda ett skadat bestånd vid gallringen. Betade träd står ofta gruppställda, och alla skadade träd kan därför inte tas bort.

*Källa: Skogforsk, Resultat nr 6, 2003. (Sten Lavsund)*

Så här kan den lovande tallföryngringen se ut efter en vinters älgbete. En hårdare avskjutning minskar betesskadorna, men sambandet är inte omedelbart och solklart.

Foto: Sten Lavsund



## Kortnytt

### Skydd mot rotröta ympas in redan i plantskolan

Pergamentsvampen, som under handelsnamnet Rotstop används vid stubbehandling mot rotröta, kan komma att få en bredare användning. Inympad i täckrotsplantans rotklump bildar den en skyddszon runt plantornas rötter, och det minskar risken för angrepp av rotröta. Pergamentsvampen hindrar också mossor, alger och ogräs från att gro i plantans rotklump.

Det är det finska företaget UPM-Kymmene, genom

forskaren Markku Halonen, som har utvecklat metoden. Företaget Taimi-Tapio, som producerar en tredjedel av de finska skogsplantorna, väntar på ett godkännande för metoden från Kontrollcentralen för växtproduktion. Nästa säsong tror man att det kan finnas plantor med pergamentsvamp på marknaden.

*Källa: Skogsbruket (Finland)*

Kanske en ovanligare syn i framtiden, om de finska försöken slår väl ut. Foto: Areca



### Granen tål kraftig rådjursbetning

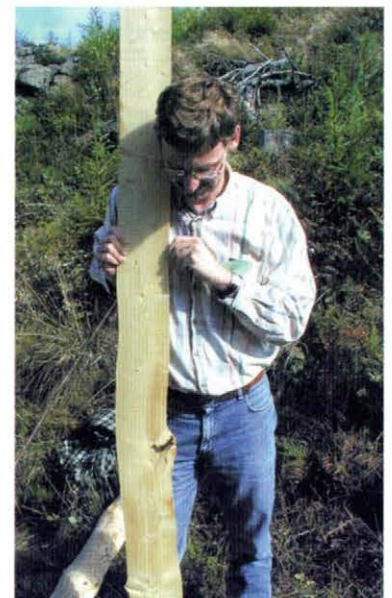
Rådjursbete på unga granplantor kan ofta se dramatiskt ut, eftersom en så stor del av skottet har betats av. Det är därför lätt att döma ut en planta som död eller åtminstone allvarligt skadad. Men granar har en fantastisk förmåga till självläkning. Åtminstone om de är unga och betningen inte drabbat alla barr. Forskare vid SLU har följt vad som har hänt med "utdömda" plantor. De visade på en förvånansvärd återhämtning. Även om betningen pågått tre år i rad var den långsiktiga tillväxtförlusten bara motsvarande ett års förlorad tillväxt, jämfört med obetade träd. När betningen upphör blir de flesta granar enstammiga,

men betningen ger ofta upphov till sprötkvistar. Eftersom rådjuret betar långt ned, och sprötkvisten hamnar i stubbhöjd, så bedöms kvalitets-effekten ändå inte vara så allvarlig.

*Källa: Scandinavian Journal of Forest Research, 2003 (J. Bergquist, R. Bergström & A. Zakharenka)*

Granbräda med sprötkvist efter rådjursbetning.

Foto: Mats Hannerz





## Kortnytt

### Kottkalas hindrar föryngring

Kottätande ekorrar är inte bara charmiga för kanadensiska skogsbrukare. Ekorrarna påverkar förutsättningarna för naturlig föryngring av vitgran, visar en studie. Hälften av fröna kan ätas upp redan när kottarna sitter kvar på träden. De frön som faller till marken riskerar sedan att ätas upp av möss och sorkar. Om fröträdd lämnas i grupper ökar risken att ekorrarna samlas för kottkalas. Friställda granar i skydd av lövträdd, för att minska risken för stormfällning, kan vara effektivast.

Källa: *Canadian Journal of Forest Research*, 2003. (Peters, Boutin & Macdonald)

### Dyrare skogsvård

Under 2002 ökade kostnaden för skogsvård jämfört med året innan. Utslaget per avverkad kubikmeter kostar nu skogsvården 33–34 kr/m<sup>3</sup>fub, en ökning med 2–3 kr. Föryngringskostnaden uttryckt i kronor per hektar ökade framförallt i södra Sverige. Där kostade det över 7 600 kr att markbereda och plantera ett hektar, mot knappt 5 100 kr i norra Sverige. Detta är några resultat från Skogsstyrelsens och Skogforskens gemensamma enkät om skogsbrukets kostnader.

Källa: *Skogforsk, Resultat nr 11*, 2003. (Torbjörn Brunberg)

#### Kostnader 2002

	Genomsnitt, kronor per ha	
	söder	norr
Markberedning	1 460	1 190
Plantering	6 130	3 930
Sådd	3 040	3 040
Röjning	2 330	1 920
Gödning	2 060	2 100

### Tassu och hägg klarar plantan?

En trekantig platta av returpapper och torv kan vara en lösning på problemet med plantor som kvävs av gräs. Den finska tidningen *Skogsbruket* rapporterar att plantskyddet Tassu, rätt applicerat tätt mot marken, håller tillbaka gräset och ökar plantans tillväxt. Om det finns luft mellan marken och skyddet kan det dock locka till sig sorkar. En lösning som nu provas är att blanda in häggbark i plattan. Lukten av hägg verkar avskräckande på sorkar.

Källa: *Skogsbruket (Finland)*

Vårdoft som kanske skrämmer sorken. Foto: Areca



### Vad händer när perimetrinet försvinner?

#### Ger snurrade rötter sämre virke?

#### Blommar även framtidens träd?

Ja, det och mycket annat får du svar på i nästa nummer av *PLANTaktuellt*, som kommer i december

## Plantredaktör mot nya utmaningar

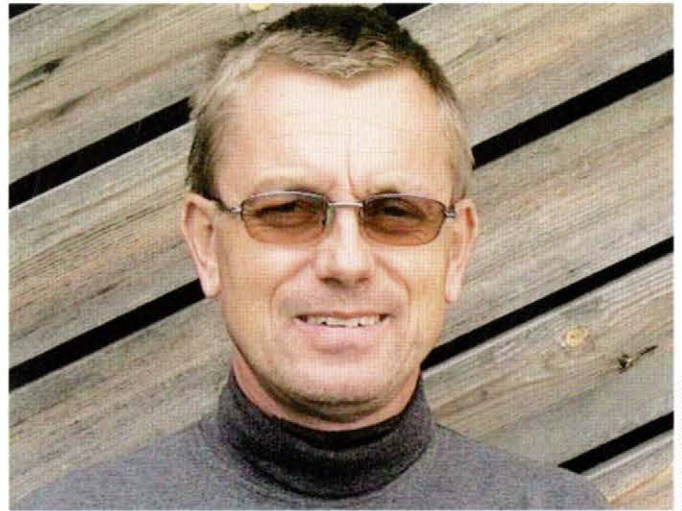


Foto: Lars Hakansson

### En av plantforskningens profiler, Christer Nyström, lämnar plantgruppen i Garpenberg och går till Lantmäteriverket.

Christer har varit redaktör för *PLANTaktuellt* och dess föregångare *Plantnytt* sedan 1983. Tidskriften startades 1980 av plantgruppen vid SLU i Garpenberg. När SLU lämnade Garpenberg 1996 bytte man namn från *Plantnytt* till *PLANTaktuellt* och fick Högskolan Dalarna som huvudman. Fyra år senare var det dags för nästa förändring, när Skogforsk och Högskolan Dalarna gemensamt satsade resurser på en utökad och mer genomarbetad tidskrift.

– Efter 23 år i Garpenberg

käns det förstås vemodigt att lämna sina "gamla" arbetskamrater och sitt nätverk i plantbranschen, säger Christer. Framförallt kontakterna med plantskolorna runt om i Norden har varit stimulerande. Men det känns ändå rätt att byta nu. Jag blir kvar i skogen och skall jobba med omarrondering av skogsmark, något som på sikt kan gynna plantbranschen. För normalt ökar aktiviteten i skogen efter genomförd omarrondering.

– Självklart skall jag fortsätta att läsa *PLANTaktuellt*, avslöjar Christer.

Anders Lindström ersätter Christer i redaktionen, där Mats Hannerz från Skogforsk fortsätter som tidigare.

## Ladda hem gamla PLANTaktuellt

Vill du läsa gamla *PLANTaktuellt*? Om du har dator och Internetuppkoppling kan du ladda ner gamla nummer gratis via Skogforsks hemsida. Alla nummer från starten av "nya" *PLANTaktuellt* år 2000 (utom de senaste fyra numren) kan kostnadsfritt laddas ned som pdf-filer (kräver gratisprogrammet Acrobat Reader).

*PLANTaktuellt* hittar du på [www.skogforsk.se](http://www.skogforsk.se)

